



## INFORMATIVO CSC

Nosso mural digital!

Tudo que acontece no  
Centro de Serviços  
Compartilhados da AEB!

## GRATIDÃO 2025!

Por Wellington Barros

**A**o olharmos para os doze meses que se passaram, percebemos que o ano foi, inevitavelmente, uma tapeçaria tecida por contrastes. Vimos a força da nossa resiliência nos desafi-

os inesperados, naqueles momentos em que fomos forçados a recalcular a rota ou a encontrar coragem onde pensávamos não haver. Cada obstáculo superado não é apenas um feito; é uma prova de que somos capazes de sustentar o que a vida nos apresenta.

Do outro lado, estão os motivos de celebração: o projeto concluído, o vínculo que se aprofundou, a nova habilidade adquirida, o sorriso compartilhado. Muitas vezes, subestimamos essas pequenas vitórias, mas elas são o combustível que mantém a nossa paixão e o nosso propósito vivos. Reconhecer e honrar essas conquistas é um ato fundamental de gratidão e de auto apreciação.

Deixamos para trás os pesos desnecessários, os medos paralisantes e as expectativas irreais. Que o próximo ano seja construído sobre a base sólida do crescimento que alcançamos, e que a reflexão de hoje nos dê a clareza e a energia necessárias para caminhar adiante com renovado propósito.



## AGRADECIMENTO À IRMÃ ONEIDE HELENA POTRICH

*Por Ir. Ana Conceição Sales*

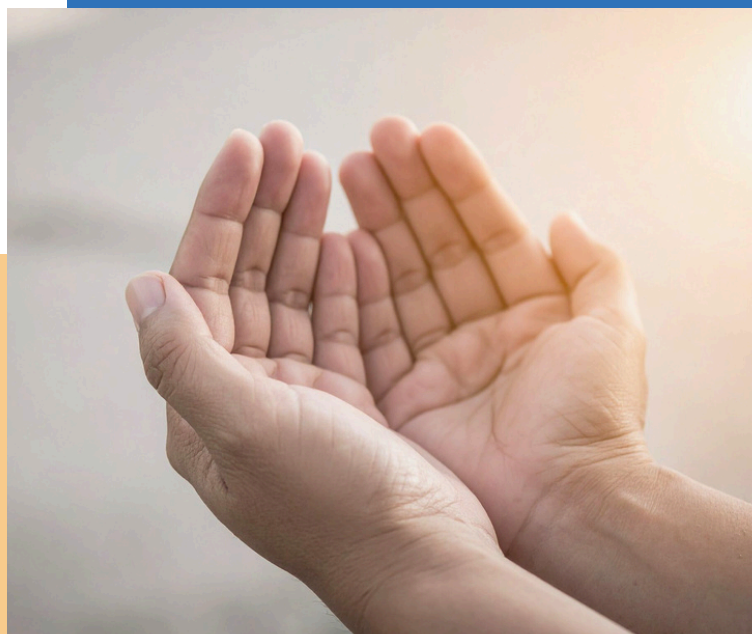
**R**egistramos nossa sincera gratidão à Ir. Oneide, pelo seu mandato de quatro anos como Diretora Presidente da AEB. Agradecemos por sua dedicação, por sua contribuição constante e pelo compromisso em acompanhar e apoiar o desenvolvimento da Instituição ao longo deste período.

Agradecemos pelo compromisso diário com a missão da Instituição e por todas as contribuições que fortaleceram nossa gestão.

Desejamos que continue caminhando ao nosso lado, contribuindo no Conselho Fiscal da AEB e apoiando a nova Diretora Presidente, Ir. Fátima, com sua experiência, sabedoria e presença sempre tão valiosa.

Com estima e gratidão.

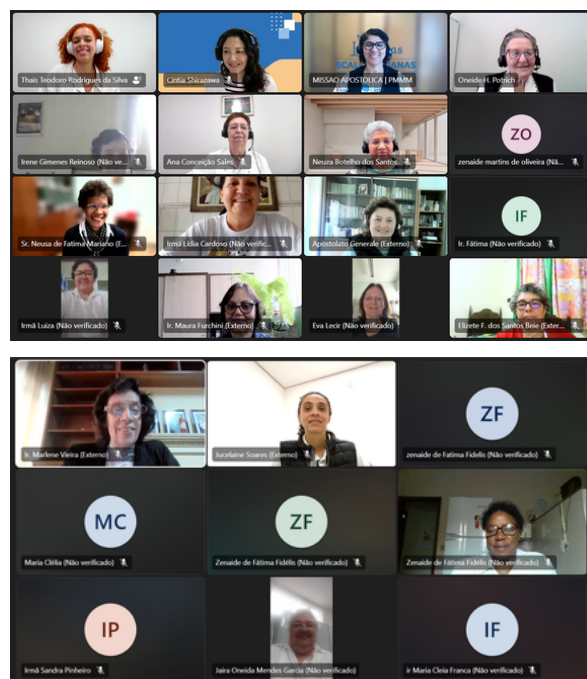
**Diretoria Executiva da AEB**



## ASSEMBLEIA DA AEB

*Por Cintia Shirazawa*

**N**o dia 17 de novembro, na modalidade virtual, aconteceu a Assembleia Geral Ordinária para eleição e posse da Diretoria Executiva e do Conselho Fiscal da Associação Educadora e Beneficente (AEB). Após a invocação do Espírito Santo, houve a apresentação da síntese do último quadriênio pela contadora oficial da AEB. Ir. Oneide Helena Potrich, Diretora Presidente, abriu a Assembleia em conformidade com o Estatuto Social para eleger e empossar a nova Diretoria Executiva e os membros do Conselho Fiscal para o quadriênio 15/12/2025 a 14/12/2029.



## DIRETORIA EXECUTIVA DA AEB

### MANDATO DE 15/12/2025 À 14/12/2029



**Ir. Maria de Fatima Pereira**  
Diretora Presidente



**Ir. Sandra Maria Pinheiro**  
Diretora Vice Presidente



**Ir. Vicentina Roque dos Santos**  
Diretora Secretária



**Ir. Ana Conceição Sales**  
Diretora Tesoureira

## CONSELHO FISCAL DA AEB

### MANDATO DE 15/12/2025 À 14/12/2029



**Ir. Jucelaine Aparecida Soares**  
Titular



**Ir. Luiza de Salles Gonçalves**  
Titular



**Ir. Oneide Helena Potrich**  
Titular



**Ir. Maura Furchini**  
Suplente



**Ir. Jaira Oneida Mendes Garcia**  
Suplente



## 10 anos da Missão Pari

Por Wellington Barros

No dia 30 de novembro a Missão Scalabriniana Pari celebrou dez anos de serviço de acolhida a migrantes e refugiados em São Paulo. A celebração contou com missa presidida pelo Cardeal Odilo Pedro Scherer, com participação de Irmãs Scalabrinianas, colaboradores, voluntários e, sobretudo, migrantes e refugiados.

Durante a homilia, Dom Odilo destacou que a Missão Scalabriniana Pari é um “sinal

do Reino de Deus”, pontuando alguns dos serviços prestados pela Missão.

Ir. Ana Conceição Sales, representando o Governo Provincial das Scalabrinianas, destacou que “a Missão Scalabriniana Pari é o tesouro precioso que nos permite viver concretamente o acolhimento.”

A Missa foi encerrada com uma emocionante apresentação musical pelos migrantes e refugiados acolhidos pela Missão, que cantaram a grandeza de Deus na língua francesa!



## Visitas aos Colégios

Por Milena Lacerda

No mês de novembro, realizamos visitas ao Colégio ESI São José e à Escola Padre José Marchetti, dando continuidade ao processo de enquadramento funcional e ao alinhamento das rotinas de Administração de Pessoal. Durante as visitas, revisamos estruturas de cargos, atualizamos informações funcionais e reforçamos procedimentos essenciais para garantir conformidade, transparência e organização. Esse trabalho integra nosso compromisso permanente com a melhoria contínua da gestão de pessoas e o fortalecimento dos processos internos.



# Treinamento CSC Dezembro: equilíbrio e metas 2026

Por Glenda Friedrich

## Seu plano para 2026: autorreflexão, equilíbrio e metas focadas

**E**ste mini treinamento irá guiar os participantes por um exercício estruturado de autorreflexão focado em otimizar o equilíbrio entre vida e trabalho e definir objetivos claros para o próximo ano.

### Pontos-chave do treinamento:

1. **Avaliação do equilíbrio atual:** Os participantes utilizaram a metodologia da "Roda da Vida e do Trabalho" para pontuar seu nível de satisfação em seis áreas essenciais (carreira, finanças, saúde física e mental, relacionamentos e desenvolvimento pessoal).
2. **Análise de limites e energia:** Será realizada uma análise sobre os limites de trabalho (capacidade de "desligar") e a disponibilidade de energia de reserva para atividades pessoais, identificando os principais gargalos e atividades de recarga.
3. **Definição da visão de equilíbrio:** Com base nas áreas de menor pontuação, cada um definiu o que precisa priorizar para uma "Semana Ideal" em 2026, estabelecendo limites de trabalho e compromissos pessoais não negociáveis.
4. **Criação de metas focadas:** O treinamento culminou na definição de **duas metas de alto impacto** para 2026, utilizando a metodologia **SMART** (Específicas, Mensuráveis, Alcançáveis, Relevantes e Temporais):
  - **Meta 1:** Focada em **carreira/profissão**.
  - **Meta 2:** Focada em **pessoal/equilíbrio e bem-estar**.





## Dezembrite: entenda a Síndrome do fim de ano e como proteger sua saúde mental

Por Glenda Friedrich

**D**ezembro chega, e com ele, uma avalanche de sentimentos que transforma este mês no período de maior alteração emocional do ano. Conhecida popularmente como **Dezembrite** ou **Síndrome do Fim de Ano**, essa época festiva nem sempre é sinônimo de alegria ininterrupta. Para muitos, a saúde mental é colocada à prova diante



das reflexões, expectativas e demandas típicas do período.

As festas de Natal e Ano Novo, por sua natureza coletiva, mexem profundamente com nossos sentimentos. Enquanto alguns celebram conquistas, reúnem a família e traçam planos entusiasmados para o futuro, outros se deparam com um lado mais melancólico dessa balança.

### A montanha-russa emocional de dezembro

O fim do ano é um momento natural para a **reflexão**. Olhar para o ano que passou, contabilizar as metas não alcançadas, lidar com perdas e confrontar expectativas frustradas pode gerar um ciclo de frustração, ansiedade e tristeza.

Esse cenário é frequentemente agravado pela exposição constante às redes sociais, onde a ilusão de que "todos estão felizes e realizados" cria um padrão irreal de comparação. A pressão para estar alegre e produtivo, somada à correria de encerramentos profissionais e preparativos sociais, pode levar a um esgotamento emocional.

É um momento em que temos a oportunidade de celebrar as conquistas e, ao mesmo tempo, contemporizar as perdas, as reflexões sobre o que passou, e a partir disso planejar ações para o ano que se inicia.

### Quando a melancolia se torna preocupação

Embora a melancolia seja uma emoção transitória e esperada, para algumas pessoas, a "dezembrite" pode acentuar estados emocionais pré-existentes, podendo até evoluir para um quadro depressivo.

É vital ficar atento aos sinais de que a tristeza está persistindo ou impactando a rotina diária. A síndrome do fim de ano requer atenção redobrada quando acompanhada de sintomas biológicos, como:

- Insônia ou alterações no sono;
- Falta de energia ou fadiga constante;
- Perda de interesse por atividades que antes eram prazerosas.

### Estratégias para proteger sua saúde mental

Para enfrentar a Dezembrite de forma mais leve e manter o bem-estar mental, a chave está





no equilíbrio e na autocompaixão. As emoções positivas, afinal, impactam diretamente a bioquímica cerebral, promovendo a saúde.

Aqui estão algumas dicas essenciais para atravessar o fim do ano com serenidade:

1. **Exercite a autocompaixão:** Seja gentil consigo mesmo. Reconheça que a vida é feita de ciclos e nem todas as expectativas precisam ser cumpridas em 12 meses.
2. **Reconheça seus limites:** Não se sinta obrigado(a) a aceitar todos os convites, participar de todas as confraternizações ou se sobrecarregar com tarefas. Aprenda a dizer "não" para preservar sua energia.
3. **Realize atividades prazerosas e de relaxamento:** Priorize *hobbies*, momentos de descanso, meditação ou qualquer atividade que genuinamente recarregue suas energias.
4. **Aproxime-se de pessoas queridas:** O contato social significativo é um poderoso aliado da saúde mental. Cerque-se de quem te faz bem e oferece apoio.

Lembre-se: se as recomendações de autocuidado não surtirem efeito e os sintomas de tristeza e desinteresse persistirem, buscar **ajuda profissional** de um psicólogo ou psiquiatra é fundamental. Não hesite em procurar apoio, pois cuidar da mente é o melhor presente que você pode dar a si mesmo neste fim de ano.

## Nova estrutura do Departamento Financeiro

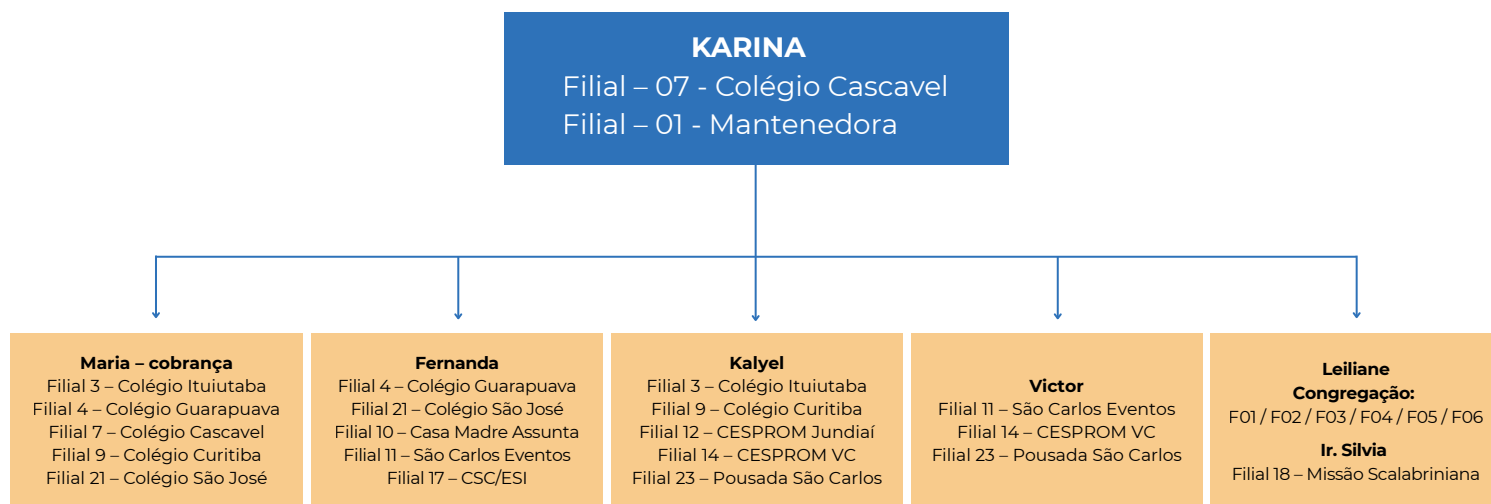
Por Fabiana Terahata

Com o objetivo de otimizar nossos processos e garantir maior eficiência na gestão das nossas operações, o Departamento Financeiro anuncia a implementação de uma Nova Estrutura de Filiais e Responsáveis. Essa nova organização foi estabelecida após ajustes internos estratégicos. Reforçamos que todos somos corresponsáveis pela execução de nossas atividades e o sucesso do Departamento depende da nossa colaboração contínua.

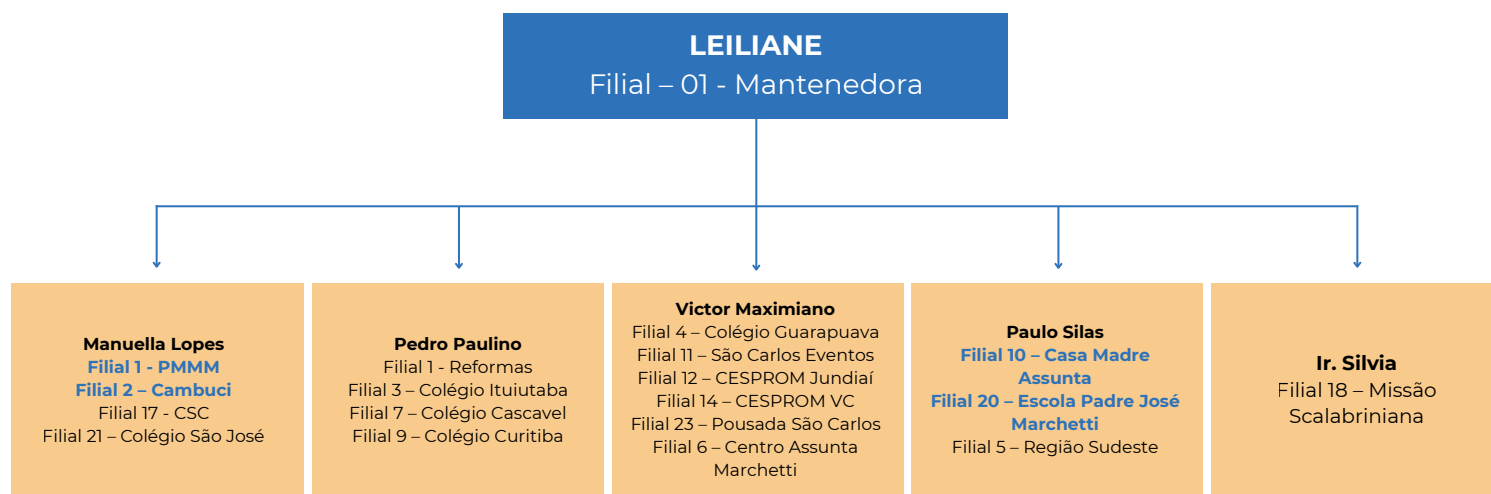


## Nova estrutura do Departamento Financeiro

### Contas a Receber



### Contas a Pagar





São Paulo, 08 dezembro 2025

**Maria Imaculada, razão de nossa Esperança<sup>1</sup>**  
**8 Anos de Fundação da Província PMMM**

*Estimadas/os Irmãs, Formandas, LMS, colaboradores, Voluntários*  
**e a todos que apoiam a missão Scalabriniana,**

**“M**ãe de Jesus, porque O concebeu no seu seio, Maria é a nossa Mãe, porque nos concebeu no seu coração. Mãe de Jesus por natureza, é nossa Mãe, por adoção. (...) Mãe do Redentor, é Mãe também dos redimidos, concebeu o Redentor para a vida, no tempo, para gerar os homens para a vida, na eternidade. (...) Maria é nossa Mãe e para que ninguém jamais chegasse a duvidar absolutamente, eis Jesus mesmo a assegurar-nos por seus próprios lábios, no alto da Cruz, no último suspiro, isto é, no momento mais solene de sua vida mortal: *Eis tua Mãe*”. (Scalabrini)

O jubileu da Esperança, que celebramos ao longo deste ano, se apresenta como uma oportunidade especial de renovarmos as razões de nossa Fé e Esperança. Esperança, essa, que perpassa não apenas nossa vida de unidade à Cristo, mas que incorpora de igual modo o cotidiano de nossas fadigas e alegrias missionárias. Nesse sentido, parece muito oportuno, na Celebração da Festa da Imaculada Conceição, trazer presente a força dessa imagem/presença de Maria na vida da Igreja Peregrina e, especialmente, em nosso Carisma Scalabriniano. A teologia Mariana, ocupa nos escritos e testemunho de vida cristã de São João Batista Scalabrini um lugar central, imprimindo no Carisma Scalabriniano a firme Esperança na “humanidade regenerada”. “Assim como a Encarnação do Verbo foi a efusão do perdão e do amor de Deus ao mundo, que o havia completamente esquecido, assim também Maria Santíssima, diante do século XIX, é a humanidade regenerada que retorna aos braços de seu Deus”. (Scalabrini, 1979).

Diante do contexto desafiador em que vivemos - encruzilhada histórica na qual se encontra a humanidade – marcado pelas guerras, injustiças, fechamento de fronteiras, enclausuramento sobre si, e o descompasso assombroso entre o desenvolvimento tecnológico e a sustentabilidade da vida no planeta, Scalabrini nos aponta perspectivas, que estão à base de sua fé na Imaculada Conceição e que poderiam nos ajudar a lançar alguma luz de esperança também sobre nossas realidades de missão. Em 1879, Scalabrini convidou sua Diocese de Piacenza a viver e Celebrar o Jubileu de 25 anos do dogma da Imaculada Conceição. Na carta pastoral<sup>2</sup> na qual introduziu a festividade, Scalabrini resumiu como a tradição da Igreja representou Maria Imaculada até que

<sup>1</sup> Ir. Maria do Carmo dos Santos Gonçalves, mscs.

<sup>2</sup> Scalabrini, G. B. à cura de Ottaviano Sartori, 1994. *Lettere Pastorali 1876 – 1905*. SEI, Torino.





essa experiência de fé na humanidade sem pecado de Maria se tornasse um dogma da Igreja. Ao percorrer esse caminho, uma das imagens que ele resgata da tradição patrística, é aquela de Maria como “Escada”. “Maria, segundo os próprios Padres, é a escada que Jacó viu da terra até o Céu, pela qual os anjos de Deus subiam e desciam e no topo da qual o próprio Senhor se apoiava” (Scalabrini, 1879, p. 142).

Em um século no qual Scalabrini testemunhou as fraturas entre a fé e a ciência, a vida material e a vida de fé, o progresso e a mais profunda miséria humana, Maria Imaculada apresenta-se como esse elo forte de restauração entre o ser humano e sua natureza em Deus. “Maria é por Graça o que Cristo é por natureza” (Damasceno). A Imaculada Conceição de Maria o faz crer nessa humanidade capaz de redimir-se e de se reencontrar com sua própria natureza divina e humana - histórica. “Sim: glória a Maria Imaculada! Repetimos com ela também, do fundo do nosso coração (...). Que este seja o grito da nossa esperança, este o escudo da nossa vitória” (Scalabrini, 1879, p. 147). A Esperança que Scalabrini deposita na Imaculada Conceição não era mera formalidade à adesão doutrinal, ou prova vazia de devoção filial ao Papa e à Igreja. Para Scalabrini, Maria e sua natureza sem pecado, representam uma realidade a partir da qual ele depositou toda sua fé, esperança e atuação pastoral, entrelaçando fé e vida. A Igreja Peregrina, torna-se a esposa de Cristo, graças a Maria que, antes de tudo, tornou-se a Mãe de Cristo. Mãe de Cristo, Mãe da Igreja, nossa mãe, através da qual podemos olhar com esperança para a humanidade. “Amor com amor se paga. E que amor é mais delicado e mais eficaz do que aquele que Maria nos dedica? Maria é nossa Mãe. Esta palavra, que no curso de quase vinte séculos foi suficiente para suscitar tantas aspirações, enxugar tantas lágrimas, mitigar tantas dores, ah! que seria se fosse, plenamente, compreendida?” (Scalabrini, 1889, Discurso em Bedônia)

Maria é essa Escada através da qual testemunhamos o povo simples e humilde, os peregrinos, migrantes, refugiados, subirem até o próprio Deus. Maria Imaculada, diante do Século XIX, dizia Scalabrini, “é o mais doce conforto dos pobres e dos aflitos. De fato, Ela era inocente, por isso não estava sujeita às penas devida à culpa, todavia experimentou a pobreza, as humilhações, as dores mais cruéis, até se tornar Rainha dos mártires” (Scalabrini, 1979).

Por fim, Scalabrini, nos recorda que não há unidade com Maria sem unidade com a Igreja, com a comunidade, com os irmãos e irmãs de fé. Sendo assim, somos convidadas nesta Festa da Imaculada Conceição, à não nos determos somente em nossas práticas marianas de piedade, mas também a trazermos Maria ao centro de nossa fé e legítima esperança. “Considerai que a devoção à SS. Virgem deve ser sólida, isto é, não deve ser uma devoção superficial e leviana, que acaba na exterioridade de poucas práticas; mas deve conduzir-vos a purificar a alma dos defeitos e enriquecê-la de virtudes” (Scalabrini, 1870. Encerramento mês de maio).

Que Maria Imaculada, seja para nós esse caminho, a Escada através da qual podemos viver nosso discipulado e missão, com Esperança, alegria e gratidão.

Ir. Maria do Carmo dos Santos Gonçalves  
P/ Superiora Provincial, Ir Alda Mônica Malvessi,  
Conselheiras Provinciais, Irmãs da PMMM





## Caros colaboradores,

Encerramos mais um ciclo, e é impossível não olhar para trás com gratidão. Este ano nos desafiou, nos fez crescer e nos permitiu alcançar conquistas importantes — e tudo isso só foi possível graças à força e ao compromisso de cada um de vocês.

Somos um time que sonha, persevera e avança. E é essa energia coletiva que transforma desafios em possibilidades e metas em realizações.

Que este fim de ano ilumine nossos corações com esperança, alegria e renovação. E que o próximo ano nos encontre ainda mais unidos, confiantes e determinados a construir novos horizontes.

Muito obrigado por caminharem conosco! Seguimos juntos, com leveza, união e entusiasmo.

## Com gratidão e reconhecimento,



Ana Lomeneço Sales

Silviana Luchini

Jessica Mendes Menezes

Glenda L. Freducci

Anna Shiragawa

Gustavo Spina Sant'Anna

Milena Baccardi

Wellington Santos



# Rede ESI

## Uma mensagem de Gratidão e Esperança.



Nosso reconhecimento e gratidão à equipe da AEB e do Centro de Serviços Compartilhados pelo compromisso, parceria e profissionalismo que fortalecem diariamente a REDE ESI. Somos muito gratos e seguimos evoluindo com o apoio de vocês. Um maravilhoso Natal e um Ano Novo cheio de realizações!

*Equipe de Gestão da REDE ESI*





# PARA NÃO ESQUECER!

## FÉRIAS 1ª TURMA CSC

Início: 22/12/2025

Retorno: 05/01/2026

## FÉRIAS 2ª TURMA CSC

Início: 29/12/2025

Retorno: 08/01/2026

## ATENÇÃO - O CSC ESTARÁ FECHADO

Do período de: 24/12/2025 à 04/01/2026

## CONFRATERNIZAÇÃO ANIVERSARIANTES DO 2º SEMESTRE 2025

Dia 12/12

## FÉRIAS

Gustavo, Reginaldo e  
Amanda

Início em 15/12

# PRÓXIMOS EVENTOS!



Informativo CSC - Edição Nº 03

**Responsabilidade:**

Equipe do CSC da AEB

**Coordenação:**

Wellington Barros

**Revisão:**

Wellington Barros

**Diagramação:**

Amanda Almeida